

**Паспорт населенного пункта**  
по состоянию на 01.08.2012г.

Муниципальное образование «Сельское поселение Вознесенское» (название поселения)

земли поселений (категория населенного пункта)

1948год (дата образования населенного пункта)

№№ п/п	Показатель	единица измерения	на 01.08.2012 г.
<b>I. Общие показатели</b>			
1.1	Территория поселения	га	6175
	Из общей площади поселения:		
1.2	гослесфонд	га	901,7
1.3	прочие земли	га	–
1.4	пашня	га	2133
1.5	сельскохозяйственные угодья,	га	5324
1.6	из них незадействованные сельскохозяйственные угодья	га	439
1.7	коллективные сады	га	–
1.8	кормовые угодья (пастбища, сенокосы)	га	2752
	Из общей площади поселения – земли:		

1.9	сельскохозяйственных предприятий	га	5324
1.10	личных подсобных хозяйств	га	42
1.11	крестьянских (фермерских) хозяйств	га	—
1.12	служебные земельные наделы	га	—
1.13	земельные доли	га	—
1.14	Незастроенных земельных участков выделенных под индивидуальное жилищное строительство	единиц	
<b>II. Демографические показатели</b>			
2.1	Численность постоянного населения, всего	человек	3164
	в том числе:		
2.2	Ингуши	Человек/%	2002/60
2.3	Чеченцы	Человек/%	700/22
2.4	Русские	Человек/%	61/5
2.5	Аварцы	Человек/%	
2.6	Кумыки	Человек/%	
2.7	Осетины	Человек/%	
2.8	и другие	Человек/%	403/13

2.2	мужчин	человек	1328
2.3	женщин	человек	1836
	в том числе по группам:		
2.4	от 0 до 14 лет	человек	1039
2.5	от 15 до 18 лет	человек	221
2.6	от 19 до 29 лет	человек	569
2.7.	от 30 до 39 лет	человек	379
2.8	от 40 до 49 лет	человек	412
2.9	от 50 до 59 лет	человек	254
2.10	от 60 лет и старше	человек	290
2.11.	Количество пенсионеров	человек	460
2.12.	Численность населения, имеющего образование:	человек	2025
2.13.	начальное	человек	290
2.14.	неполное среднее	человек	940
2.15.	Среднее. Занятых в т. ч.	человек	599/44
2.16.	Среднетехническое. Занятых в т. ч.	человек	116/56

2.17.	незаконченное высшее. Занятых в т. ч.	человек	34/12
2.18.	Высшее. Занятых в т. ч.	человек	46/32
<b>III. Труд</b>			
3.1	Численность работающих в отраслях экономики, всего	человек	259
	в том числе занятые:		
3.2	в производственных отраслях, из них в:	человек	152
3.3	промышленности	человек	21
3.4	сельском хозяйстве, в том числе	человек	48
3.5	в крестьянских (фермерских) хозяйствах	человек	4
3.6	транспорте	человек	27
3.7	строительстве	человек	52
3.8	в отраслях социальной сферы, из них в:	человек	64
3.9	здравоохранении	человек	16
3.10	образовании	человек	41
3.11	культуре и спорте	человек	3
3.12	социальном обеспечении	человек	4

3.13	в других отраслях, из них в:	человек	43
3.14	науке и научном обслуживании	человек	–
3.15	индивидуальной трудовой деятельностью (в том числе надомный труд)	человек	12
3.16	народными художественными промыслами (ремеслами)	человек	–
3.17	Численность безработных, зарегистрированных в службах занятости	человек	326
3.18	Численность населения в трудоспособном возрасте, не занятого трудовой деятельностью	человек	1278
3.19	Численность населения в трудоспособном возрасте, не занятого трудовой деятельностью на территории места проживания (трудовая миграция)	человек	1490
3.20	Количество промышленных предприятий, всего	единиц	–
3.21	в том числе малых	единиц	–
3.22	Численность работающих на промышленных предприятиях, всего	человек	–
3.23	в том числе на малых	человек	–
3.24	Количество сельскохозяйственных предприятий, всего	единиц	–
3.25	в том числе малых	единиц	–
3.26	Численность работающих на сельскохозяйственных предприятиях, всего	человек	–
3.27	в том числе на малых	человек	–
3.28	Количество крестьянских (фермерских) хозяйств	единиц	–

3.29	Численность работающих в крестьянских (фермерских) хозяйствах	человек	–
3.30	Количество личных подсобных хозяйств	единиц	292
3.31	Численность работающих в личных подсобных хозяйствах	человек	410
3.32	Количество строительных организаций, всего	единиц	–
3.33	в том числе малых	единиц	–
3.34	Численность работающих в строительных организациях, всего	человек	–
3.35	в том числе на малых	человек	–
3.36	Количество торговых организаций, всего	единиц	6
3.37	Численность работающих в торговых организациях, всего	человек	9
3.38	Количество предприятий общественного питания, всего	единиц	–
3.39	Численность работающих на предприятиях общественного питания, всего	человек	–
3.40	Количество предприятий бытового обслуживания	единиц	–
3.41	Численность работающих на предприятиях бытового обслуживания, всего	человек	–
3.42	Количество вещевых, смешанных, продовольственных рынков	единиц	–
3.43	Численность арендаторов на рынках	человек	–
<b>V. Скот, находящийся в частной собственности населения</b>			

4.1	Крупный рогатый скот, всего	голов	84
4.2	в том числе коровы	голов	41
4.3	Свиньи	голов	–
4.4	Овцы	голов	46
4.5	Козы	голов	26
4.6	Лошади	голов	3
4.7	Птица	голов	2100
<b>V. Технические средства, являющиеся собственностью граждан</b>			
5.1	Тракторы	единиц	3
5.2	Грузовые автомобили	единиц	4
5.3	Легковые автомобили	единиц	127
5.4	Мотоциклы	единиц	2
5.5	Моторные лодки	единиц	–
<b>VI. Показатели жилищного фонда</b>			
6.1	Общая площадь жилищного фонда, всего	тыс. кв. м	50,6
	в том числе:		

6.2	муниципального	тыс. кв. м	–
6.3	ЖСК	тыс. кв. м	-
6.4	на правах частной собственности	тыс. кв. м	50,6
6.5	прочие	тыс. кв. м	–
6.6	Общая площадь общежитий	тыс. кв. м	–
6.7	Число квартир и домов индивидуального типа	единиц	383
	Оборудование жилищного фонда:		
6.8	водопроводом	%	–
6.9	канализацией	%	–
6.10	центральным отоплением	%	100
6.11	газом	%	100
6.12	печным отоплением	%	100
6.13	ваннами (душем)	%	–
6.14	горячим водоснабжением	%	–
6.15	напольными электроплитами	%	–
6.16	Число приватизированных жилых помещений	единиц	383



6.17	Общая площадь приватизированного жилья	тыс. кв. м	50,6
6.18	Число семей, состоящих на учете на улучшение жилищных условий, на конец года	единиц	461
6.19	Суммарная мощность трансформаторных подстанций	кВА	750
6.20	Количество неэлектрифицированных домов населенного пункта	единиц	–
6.21	Количество многоквартирных жилых домов	единиц	–
	Количество многоквартирных жилых домов, оснащенных приборами учета:		–
6.22	тепловой энергии	единиц	–
6.23	холодной воды	единиц	–
6.24	горячей воды	единиц	–
6.25	газа	единиц	–
	Количество квартир и домов индивидуального типа, оснащенных приборами учета:		–
6.26	холодной воды	единиц	–
6.27	горячей воды	единиц	–
6.28	электроэнергии	единиц	206
6.29	газа	единиц	158
<b>VII. Показатели коммунального хозяйства</b>			

7.1	Протяженность воздушных линий электропередач	км.	15,4
7.2	Протяженность кабельных линий электропередач	км.	–
7.3	Число квартир, оборудованных электроплитами	тыс.единиц	–
7.4	Число квартир, оборудованных газом	тыс.единиц	0,383
7.5	Количество газорегуляторных пунктов	единиц	3
7.6	Протяженность газовых сетей, всего:	км	26
7.7	воздушных	км	26
7.8	подземных	км	–
7.9	Количество теплоустановок и ТЭЦ	единиц	–
7.10	в том числе ТЭЦ, ГРЭС	единиц	–
7.11	Котельные	единиц	–
7.12	Насосные	единиц	–
7.13	Мощность источников тепла	Гкал/час	–
7.14	Протяженность уличных тепловых сетей в двухтрубном исчислении	км	–
7.15	Мощность водопроводных сооружений	тыс.куб.м в сутки	–
7.16	Протяженность одиночной уличной водопроводной сети	км	12

7.17	Уличных водоразборов	единиц	–
7.18	Количество улиц, не имеющих водопроводных сетей	единиц	9
7.19	Протяженность улиц, не имеющих водопроводных сетей	км	6,4
7.20	Протяженность уличных канализационных сетей	км	–
7.21	Одиночная протяженность главных коллекторов	км	–
7.22	Пропущено сточных вод через канализационные сети в год	тыс.куб.м.	–
7.23	Мощность водопроводных очистных сооружений	тыс.куб.м/сутк и	–
7.24	Мощность канализационных очистных сооружений	тыс.куб.м/сутк и	–
7.25	Количество улиц, не имеющих канализационных сетей	единиц	22
7.26	Протяженность улиц, не имеющих канализационных сетей	км	15,4
<b>VIII. Показатели уличного освещения</b>			
8.1	Уличных светильников	единиц	20
8.2	Протяженность освещенных улиц, проездов, набережных	км	4
8.3	их удельный вес в общей протяженности	%	25
8.4	Протяженность неосвещенных улиц населенного пункта	км	12
<b>IX. Показатели зеленых массивов и насаждений</b>			

9.1	Площадь всех зеленых массивов и насаждений в пределах муниципального образования	га	6131
9.2	Площадь насаждений общего пользования	га	3,6
<b>X. Показатели санитарной очистки</b>			
10.1	Количество спецмашин по очистке и уборке территории	единиц	–
10.2	Площадь механизированной уборки	тыс.кв.м	–
10.3	ее удельный вес в общей убираемой территории	%	–
10.4	Вывезено твердых бытовых отходов за год	тыс.куб.м	0,072
	Количество:		–
10.5	мусоросборных точек у жилых домов	единиц	6
10.6	пунктов утильсырья	единиц	–
10.7	полигонов отходов, свалок	единиц	–
10.8	улиц, не оборудованных мусоропроводными точками	единиц	–
<b>XI. Показатели банно-прачечного хозяйства</b>			
11.1	Бань и душевых	единиц	–
11.2	Бань и душевых	мест	–
11.3	Прачечных (с учетом прачечных самообслуживания)	единиц	–

11.4	Прачечных (с учетом прачечных самообслуживания)	кг в смену	–
11.5	Единовременная вместимость бань	мест	–
<b>XII. Показатели дорожного хозяйства и транспорта</b>			
12.1	Общая протяженность дорог (ведомственного и общего пользования)	км	18,9
12.2	из них с твердым покрытием	км	3,5
12.3	Количество улиц, не имеющих твердого покрытия	единиц	22
12.4	Протяженность улиц, не имеющих твердого покрытия	км	15,4
12.5	Подземных переходов	единиц	–
12.6	Протяженность пассажирских маршрутов по видам транспорта, всего	км	–
	в том числе:		–
12.7	автобусного	км	25
12.8	троллейбусного	км	–
12.9	Число маршрутов, включая коммерческие, всего	единиц	–
	в том числе:		–
12.10	троллейбусов	единиц	–
12.11	автобусов	единиц	1

12.12	автобусов в режиме «маршрутного такси»	единиц	–
12.13	Количество стационарных гаражей автотранспортных предприятий	единиц	–
12.14	Количество мест на круглосуточных платных стоянках автотранспортных средств	единиц	–
<b>XIII. Показатели связи</b>			
13.1	Число предприятий связи общего пользования по обслуживанию клиентов	единиц	–
13.2	Число телефонных аппаратов телефонной сети общего пользования или имеющих на нее выход, всего:	единиц	1
13.3	в том числе домашних	единиц	–
13.4	Таксофонов поселковой телефонной сети	единиц	–
13.5	Количество улиц, не имеющих таксофонов телефонной сети	единиц	21
13.6	Число междугородних переговорных пунктов	кабин	–
13.7	Число междугородних телефонов-автоматов	единиц	–
13.8	Число абонентов сотовой связи	человек	280
13.9	Число и наименование телевизионных каналов вещающих на территории населенного пункта	единиц	11
13.10	Число и наименование – радиостанций вещающих на территории населенного пункта	единиц	8
<b>XIV. Показатели образования</b>			
14.1	Число дошкольных учреждений	единиц	–

14.2	Число мест в дошкольных учреждениях	мест	–
14.3	Численность детей, посещающих дошкольные учреждения	человек	12
14.4	Численность педагогических работников дошкольных учреждений	человек	–
14.5	Число дневных общеобразовательных школ всего:	единиц	1
14.6	из них гимназии	единиц	–
14.7	лицей	единиц	–
14.8	Число мест в дневных общеобразовательных школах всего:	мест	180
14.9	из них гимназии	мест	–
14.10	лицей	мест	–
14.11	Численность учащихся в общеобразовательных учреждениях	человек	212
14.12	из них занимающихся во вторую смену	человек	–
14.13	Численность преподавателей общеобразовательных школ	человек	30
14.14	из них для детей с недостатками умственного или физического развития	человек	–
14.15	Школ рабочей молодежи	единиц	–
14.16	Число мест в школах рабочей молодежи	уч.мест	–
14.17	Школ - интернатов	единиц	–

14.18	Число мест в школах-интернатах	уч.мест	—
14.19	Вспомогательные школы	единиц	—
14.20	Число мест во вспомогательных школах	уч.мест	—
14.21	Число учебных заведений начального профессионального образования	единиц	—
14.22	Число мест в учебных заведениях начального профессионального образования	уч.мест	—
14.23	Число средних специальных учебных заведений	единиц	—
14.24	Число учащихся в средних специальных учебных заведениях	человек	—
14.25	Школы искусств	единиц	—
14.26	Музыкальные школы	единиц	—
14.27	Художественные школы	единиц	—
14.28	Число обучающихся в школах дополнительного образования	человек	—
14.29	Число преподавателей в школах дополнительного образования	человек	—
<b>XV. Показатели здравоохранения</b>			
15.1	Больницы всех ведомств	единиц	—
15.2	Число коек в больницах всех ведомств	коек	—
15.3	Из общего числа больниц – детские	единиц	—



15.4	Станции скорой помощи	единиц	–
15.5	Амбулаторно-поликлинические учреждения всех ведомств (включая офисы врача общей практики)	единиц	–
15.6	Число посещений в амбулаторно-поликлинических учреждениях всех ведомств	посещ.в смену	–
15.7	Численность врачей всех специальностей	человек	2
15.8	Численность среднего медицинского персонала	человек	2
15.9	Детские молочные кухни и раздаточные пункты	единиц	–
	Число случаев заболеваний:		–
15.10	алкоголизмом	единиц	3
15.11	СПИДом	единиц	–
15.12	наркоманией	единиц	–
15.13	новообразованиями	единиц	4
15.14	туберкулезом	единиц	12
15.15	сахарным диабетом	единиц	13
15.16	эпилепсией и шизофренией	единиц	1
<b>XVI. Показатели правоохранительной деятельности</b>			
16.1	Число РОВД	единиц	–

16.2	Число опорных пунктов	единиц	–
16.3	Число медвытрезвителей	единиц	–
16.4	Число зарегистрированных преступлений	единиц	–
<b>XVII. Показатели спорта</b>			
	Число спортивных сооружений:		–
17.1	стадионы	единиц	–
17.2	спортивные залы	единиц	1
17.3	плавательные бассейны	единиц	–
17.4	площадки, оборудованные спортивным инвентарем	единиц	–
17.5	лыжные базы	единиц	–
17.6	стрелковые тир	единиц	–
17.7	физкультурно-оздоровительные центры	единиц	–
17.8	Детские юношеские спортивные школы (ДЮСШ)	единиц	–
17.9	Число занимающихся в ДЮСШ	человек	–
17.10	Число физкультурно-спортивных клубов, всего	единиц	–
17.11	из них детских и подростковых физкультурно-спортивных клубов	единиц	–

17.12	Число коллективов физкультуры	единиц	–
<b>XVIII. Показатели культуры</b>			
18.1	Дворцы и Дома культуры, клубы, находящиеся на территории населенного пункта,	единиц	–
18.2	в том числе Дворцы и Дома культуры, клубы, находящиеся в ведении местного самоуправления	единиц	–
18.3	Число мест во Дворцах и Домах культуры, клубах	мест	–
18.4	Число клубных работников	человек	–
18.5	Театры (с учетом филармоний), находящиеся на территории населенного пункта,	единиц	–
18.6	в том числе театры (с учетом филармоний), находящиеся в ведении местного самоуправления	единицы	–
18.7	Число мест в театрах (с учетом филармоний)	мест	–
18.8	Число работников учреждений искусства	человек	–
18.9	Кинотеатры (киноустановки), находящиеся на территории населенного пункта,	единиц	–
18.10	в том числе кинотеатры (киноустановки), находящиеся в ведении местного самоуправления	единиц	–
18.11	Число мест в кинотеатрах	мест	–
18.12	Музеи, находящиеся на территории населенного пункта,	единиц	–
18.13	в том числе музеи, находящиеся в ведении местного самоуправления	единиц	–
18.14	Библиотеки, находящиеся на территории населенного пункта,	единиц	1

18.15	в том числе общедоступные (публичные) библиотеки, находящиеся в ведении местного самоуправления	единиц	–
18.16	Книжный фонд общедоступных (публичных) библиотек	тыс. экз.	17,1
18.17	Число библиотечных работников	человек	2
18.18	Парки культуры и отдыха, находящиеся на территории населенного пункта,	единиц	–
18.19	в том числе парки культуры и отдыха, находящиеся в ведении местного самоуправления	единиц	–
18.20	Количество памятников истории и культуры,	единиц	1
18.21	в том числе памятников истории и культуры местного значения	единиц	1
<b>XIX. Социальная защита населения</b>			
	Численность граждан, нуждающихся в социальной защите:		1248
19.1	инвалиды и участники Великой Отечественной войны и приравненные к ним лица	человек	–
19.2	ветераны боевых действий	человек	2
19.3	труженики тыла военных лет	человек	–
19.4	из них имеют звание «Ветеран труда»	человек	16
19.5	члены семей погибших (умерших) инвалидов и участников войны, ветеранов боевых действий	человек	–
19.6	ветераны труда	человек	16
19.7	инвалиды вследствие общего заболевания, с детства	человек	6
19.8	дети-инвалиды	человек	29
19.9	многодетные семьи	единиц	120
19.10	в них детей	человек	426
19.11	семьи, находящиеся в социально-опасном положении	единиц	12
19.12	Государственные учреждения социального обслуживания	единиц	–
19.13	численность работающих в них лиц	человек	–
	Муниципальные учреждения социального обслуживания:		–
19.14	центры социального обслуживания населения	единиц	–
19.15	численность работающих в них лиц	человек	–
19.16	учреждения социального обслуживания семьи и детей	единиц	–
19.17	численность работающих в них лиц	человек	–

## XX. ОБЩЕСТВЕННО-ПОЛИТИЧЕСКИЕ СВЕДЕНИЯ

### 1. СВЕДЕНИЯ ОБ ОБЩЕСТВЕННЫХ ОБЪЕДИНЕНИЯХ И ПОЛИТИЧЕСКИХ ПАРТИЯХ , ОСУЩЕСТВЛЯЮЩИХ ДЕЯТЕЛЬНОСТЬ НА ТЕРРИТОРИИ СП

#### 1.1. Общие сведения об общественных объединениях

<u>Количество общественных объединений, осуществляющих деятельность на территории СП</u>	---
--	-----

В том числе по территориальной сфере деятельности:

Количество межрегиональных, региональных общественных объединений	---
Количество местных общественных объединений	---

#### 1.2. Сведения об общественных объединениях политической направленности

Сведения об отделениях политических партий

№№ п/п	Полное наименование отделения	Численность	Сведения о руководителе			Характеристика взаимоотношений с органами власти	Юридический адрес, телефон
			Ф.И.О.	Место основной работы	Должность		
1.	ВПП «Единая Россия»	28	Хадзиев Умар Магомедгиреевич	администрация сп Вознесенское	глава администрации сп Вознесенское		
2.	ВПП «Справедливая Россия»	3					
3.	КПРФ	3					
4.							
5.							

--	--	--	--	--	--	--	--

Сведения об общественных объединениях политической направленности

№№ п/п	Полное наименование	Численность	Сведения о руководителе			Характеристика взаимоотношений с органами власти	Юридический адрес, телефон
			Ф.И.О.	Место основной работы	Должность		
1.	ВПП «Единая Россия»	28	Хадзиев Умар Магометгиреевич	администрация сп Вознесенское	глава администрации сп Вознесенское	-	-
2	ВПП «Справедливая Россия»	3					
3	КПРФ	3					

**1.3. Сведения о религиозных общественных объединениях**

Религиозные организации

№№ п/п	Конфессия, Централизованный орган		Наименование организации, регистрационный №, дата регистрации (перерегистрации), юридический адрес	Ф.И.О. руководителя, должность в организации, контактный телефон	Кол-во членов организации (если есть сведения)
1.					
2.					
3.					
4.					

Объединения религиозной направленности

№№ п/п	Наименование организации, форма существования (общественная организация, благотворительный фонд и т.д.)	Принадлежность к конфессии (если есть сведения)	Ф.И.О. руководителя, должность в организации, контактный телефон	Кол-во членов организации (если есть сведения)
--------	---	---	--	--

1.				
----	--	--	--	--

#### 1.4. Сведения о тейповых общинах

№№ п/п	Наименование тейпа	Ф.И.О. старшие тейпов	Количество семей	Количество о человек	Авторитетные члены тейпа	Контактные телефоны, включая мобильный
1.	-	-	-	-	-	-

#### 1.5. Сведения о политических, религиозных, национальных общественных объединениях экстремистской направленности (в том числе неформальных)

№№ п/п	Полное наименование	Численность	Основные уставные цели и задачи	Сведения о руководителе			Юридический адрес, телефон
				Ф.И.О.	Место основной работы	Должность	
1.	-	-	-	-	-	-	-

## 2. СВЕДЕНИЯ, КАСАЮЩИЕСЯ СФЕРЫ ВЗАИМОДЕЙСТВИЯ ОРГАНОВ МЕСТНОГО САМОУПРАВЛЕНИЯ СП И ОБЩЕСТВЕННЫХ ОБЪЕДИНЕНИЙ

### 2.1. Сведения о должностных лицах и подразделениях администрации СП, курирующих сферу взаимодействия с общественными объединениями

Сведения о заместителях главы администрации СП, курирующих сферу взаимодействия с общественными объединениями

Заместитель главы, курирующий сферу взаимодействия с политическими партиями, общественными объединениями	Наименование должности заместителя	Ф.И.О.	Дата рождения	Дата назначения	Контактные телефоны, включая мобильный

### 2.2. Сведения о действующих на территории СП совещательных, консультативных органах с участием представителей общественных объединений (общественные советы, палаты, комиссии и т.д.)

Наименование	Дата	Правовое	Ф.И.О.	Место	Должность	Численн	Периодичность	Подразделение	Контакты
--------------	------	----------	--------	-------	-----------	---------	---------------	---------------	----------

органа	создания	основание деятельности	руководителя	основной работы		ость органа	проведения заседаний	администрации, обеспечивающее деятельность	й телефон
<b>Общественный Совет</b>	<b>март 2012</b>	-	-	-	-	<b>12</b>	<b>по мере необходимости</b>	-	-

**2.4. Нормативно-правовые акты, регламентирующие порядок принятия, регистрации и рассмотрения уведомлений о проведении публичных мероприятий на территории сельского поселения**

№№ п/п	Наименование нормативно-правового документа СП	Дата документа	Номер документа
1.	Устав муниципального образования «Сельское поселение Вознесенское» Малгобекского муниципального района Республики Ингушетия	Решением Вознесенского сельского совета от 25.12.2009г	№ 9

**3. СВЕДЕНИЯ ОБ ОРГАНАХ МЕСТНОГО САМОУПРАВЛЕНИЯ СП**

**3.1. Представительные органы местного самоуправления**

Сведения о представительном органе сельского поселения

Наименование представительного органа	Дата избрания	Срок полномочий	Кол-во депутатов, согласно Уставу	Кол-во депутатов по состоянию на 1 января 2012 года	Фракции и депутатские группы (их наименования)	Их численность
Представительный орган муниципального образования «Сельское поселение Вознесенское»	20.12.2011г.	4 года	10	10		

Сведения о депутатах представительного органа сельского поселения

Обязанности представителем органа	Ф.И.О.	Дата рождения	Место основной работы	Должность	Общественно-политическая принадлежность	Членство во фракции (наименование)
Председатель	Хаджиев Умар Магомедгереевич	20.03.1965г	администрация сп Вознесенское	Глава администрации сп Вознесенское	член ВПП «Единая Россия»	



Заместитель \ (и) председателя					-	-
Остальные депутаты	Бузуркиев Магомет Висангереевич	02.06.1951	временно не работает	-	член ВПП «Единая Россия»	
	Газдиев Бадрудин Магомедович	15.06.1968	временно не работает	-	член ВПП «Единая Россия»	
	Орцханов Адам Махмудович	18.08.1966	временно не работает	-	член ВПП «Единая Россия»	
	Бахмадов Хусен Мазиевич	1968	временно не работает	-	член ВПП «Единая Россия»	
	Хамхоева Диба Салмановна	01.12.1962	СОШ №2	библиотекарь	член ВПП «Единая Россия»	
	Газгиреев Ахмет Баширович	02.05.1963	временно не работает	-	КПРФ	
	Агалиев Сардал Мазитович	1968	временно не работает	-	член ВПП «Единая Россия»	
	Чаниев Билан Юнусович	11.02.1958	временно не работает	-	член ВПП «Единая Россия»	
	Мутиядзе Хамид	1949	временно не работает	-	член ВПП «Единая Россия»	

Сводные сведения о партийной принадлежности депутатов представительных органов местного самоуправления

№№ п/п	Показатель	Сельское поселение
1.	Количество депутатов представительных органов местного самоуправления согласно Уставам СП / фактическое	10
1.2.	В том числе, являющихся членами политических партий:	10
1.2.1.	«Единая Россия»	7
1.2.2.	КПРФ	1
1.2.3.	ЛДПР	-
1.2.4.	«Справедливая Россия»	2

1.2.5.	«Правое Дело»	—
1.2.6.	«Яблоко»	—
1.2.7.	«Патриоты России»	—
1.3.	Беспартийные	—

### 3.2. Исполнительно-распорядительные органы СП

#### Сведения о главе СП

Наименование должности	Ф.И.О.	Дата рождения	Образование, специальность по диплому	Дата избрания	Срок полномочий	Общественно-политическая принадлежность, должность в данной структуре	Контактный телефон
Глава администрации сп Вознесенское	Хадзиев Умар Магометгереевич	20.03.1965г.	высшее «Агрономия»	04.12.2011г.	4	секретарь ПО ВПП «Единая Россия»	8928-794-00-96

#### Сведения о заместителе главы СП

№№ п/п	Наименование должности заместителей	Ф.И.О.	Дата рождения	Образование, специальность по диплому	Дата назначения	Общественно-политическая принадлежность, должность в данной структуре	Контактный телефон
1.	Заместитель главы администрации сп Вознесенское	Беков Алихан Бекханович	25.09.1970	высшее «Бурение нефтяных и газовых скважин»	14.07.2010г.		8928-7999628

#### Сведения о политической принадлежности сотрудников администраций СП

Наименование исполнительно-распорядительного органа	Штатная численность муниципальных служащих	Количество муниципальных служащих, членов политических партий						
		Единая Россия	КПРФ	ЛДПР	Справедливая Россия	Правое дело	Яблоко	Иные партии
Администрация сп Вознесенское Малгобекского муниципального района	7	1	-	-	-	-	-	-

## **7. ОБЩИЕ СВЕДЕНИЯ О СЕЛЬСКОМ ПОСЕЛЕНИИ**

**7.1. Краткая историческая справка сельского поселения –свое начало сельское поселение берет с хутора Магомет-Юрт основателем которого был Мохмад. Станица Вознесенская стала заселяться с 1924 года и продолжалась заселяться до 1848 года – Вознесенский стансовет был образован в 1918г.**

**7.3. Наиболее значимые памятные даты и знаменательные события, относящиеся к истории СП**

Дата	Событие
1898г.	Разработка нефтяных скважин
20.10.1942г.	Победа над немецкими войсками

**7.4. Объекты на территории СП, являющиеся памятниками истории и культуры**

№№ п/п	Наименование объекта, краткая характеристика	Статус объекта (федерального, регионального или местного значения)	Возможность доступа	Населенный пункт, адрес (если есть)
1.	Памятник «Братская могила» защитников Малгобека	местного значения	Христианское кладбище	сп Вознесенское
2.				

<b>7.5. Площадь СП (кв. км)</b>	
---------------------------------	--

**7.6. Бюджет СП**

	Сумма доходов (тысяч рублей)	Сумма расходов (тысяч рублей)
2010 год	5549,142	5549,142
2011 год	4914,3	4914,3
2012 год	3809,9	3809,9

**7.12. Наиболее авторитетные люди и неформальные лидеры СП, влияющие на формирование общественного мнения (исключая руководителей органов государственной власти и органов местного самоуправления)**

№№ п/п	Ф.И.О.	Год рождения	Место работы	Должность	Общественно-политическая принадлежность	Контактный телефон
1.	Сугаипов Салаудин Тасуевич	1923	пенсионер	-	-	

2.	Гедыев Ваха Денбекович	1963	временно не работает	-	-	
3.	Талхигов Сайтселим Сайтхасанович	1964	сременно не работает	-	-	8928-731-95-06
4.	Яндиев Хамид Уматгиреевич	1942	пенсионер	-	-	

### 7.13. Перечень наиболее острых проблем СП и возможные пути их решения

Перечень проблем		Возможные пути решения
Переселение граждан из оползневой зоны		Выполнение программы переселения в установленные сроки
Глава сельского поселения Вознесенское		Хадзиев Умар Магометгиреевич
	(подпись)	

М.П.

**XXI. Наличие природных ресурсов на территории населенного пункта и вокруг него.**

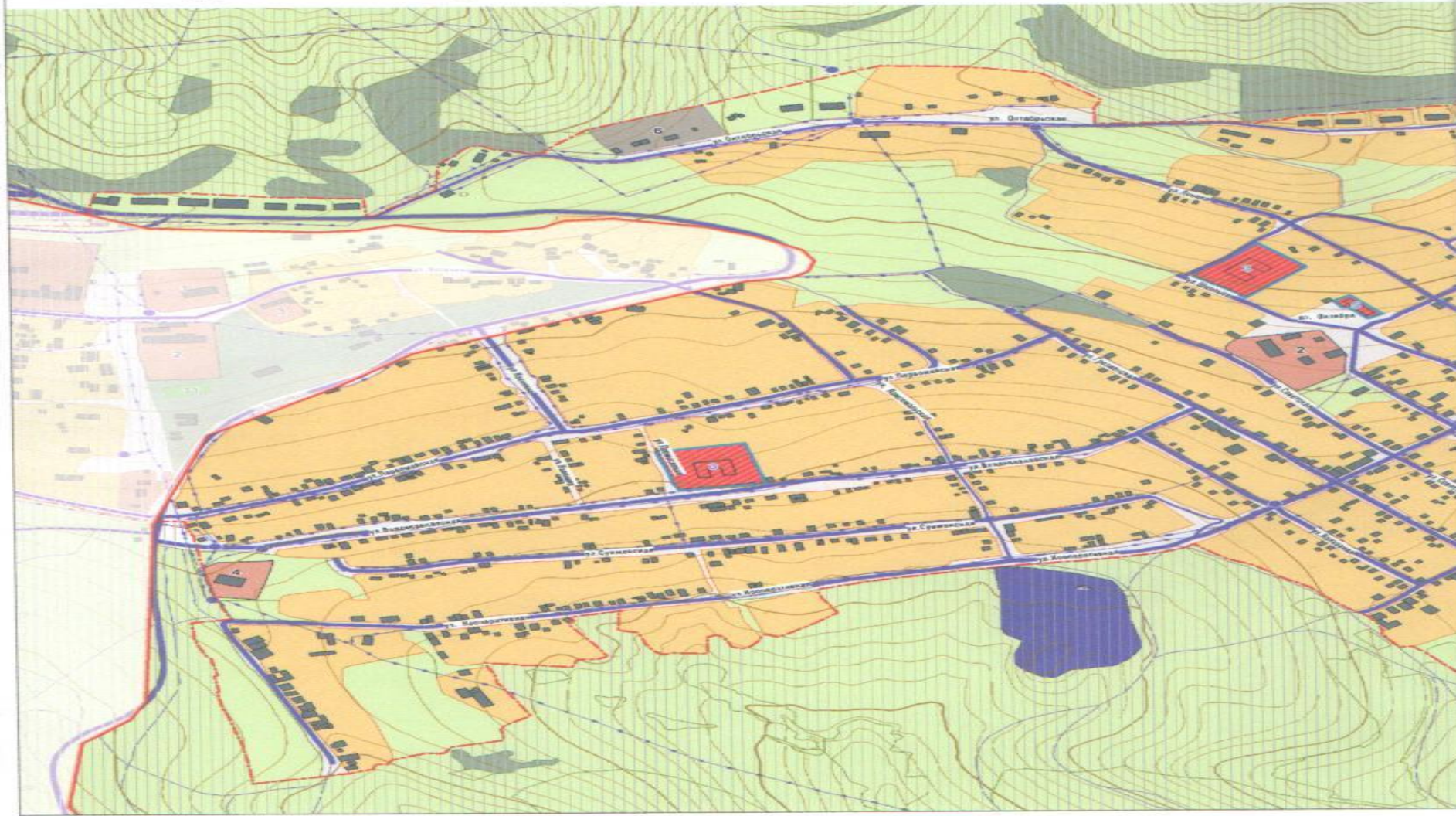
Наименование	Ориентировочный запас, дебит	Производились ли геологические исследования
1. Глина	нет данных	не производились
2. Песок	$C_1$ -50тыс.м <sup>3</sup>	
3. Гравий	разработан карьер преимущественно гравий с песком	
4. Водные ресурсы	зона объектов площадью 3,6га	
5. Родниковая вода		
6. Минеральная вода	нет данных	
7. Термальные воды и др. (перечислить)	нет данных	

**XXII. Территория  
КАРТА НАСЕЛЕННОГО ПУНКТА**

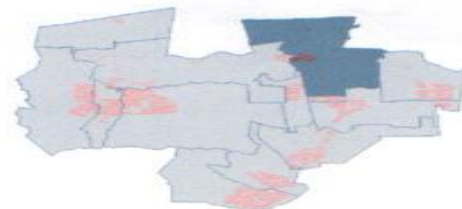
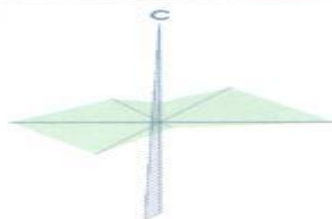
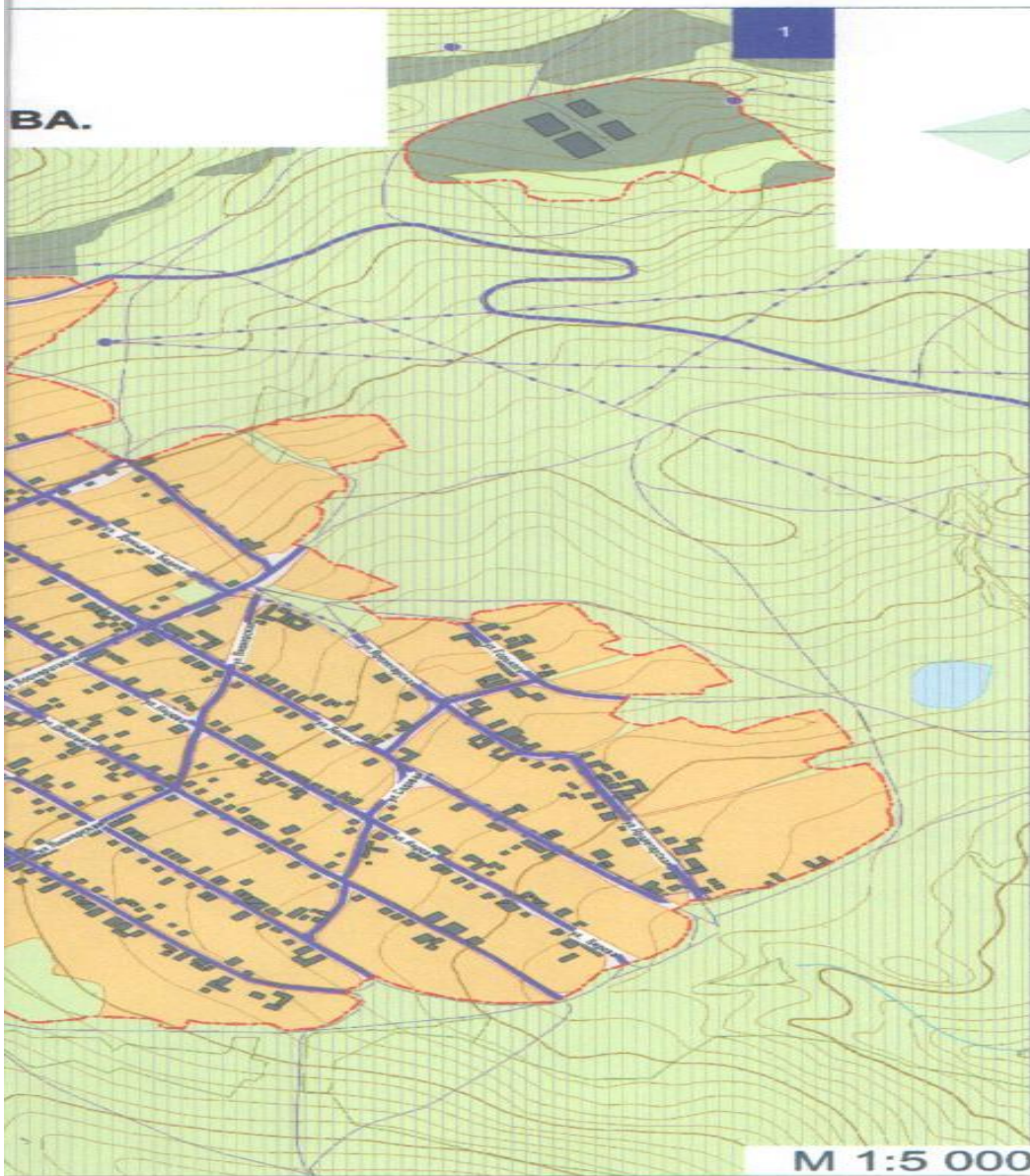


РЕСПУБЛИКА ИНГУШЕТИЯ. МАЛГОБЕКСКИЙ МУНИЦИПАЛЬНЫЙ РАЙОН  
ГЕНЕРАЛЬНЫЙ ПЛАН СЕЛЬСКОГО ПОСЕЛЕНИЯ ВОЗНЕСЕНСКОЕ  
ПОЛОЖЕНИЯ О ТЕРРИТОРИАЛЬНОМ ПЛАНИРОВАНИИ

**СХЕМА ГРАНИЦ ЗЕМЕЛЬ И ЗЕМЕЛЬНЫХ УЧАСТКОВ  
ДЛЯ РАЗМЕЩЕНИЯ ОБЪЕКТОВ КАПИТАЛЬНОГО СТРОИТЕЛЬСТВА**



ВА.



**СУЩЕСТВУЮЩИЕ УЧРЕЖДЕНИЯ ОБСЛУЖИВАНИЯ И ПРЕДПРИЯТИЯ**

- 1 - МАГАЗИН
- ШКОЛА
- ДЕТСКИЙ САД
- МЕДЦЕНТР
- ПОЛИГРАФИЧЕСКИЙ ЦЕНТР
- ВОДОНАСОСНАЯ СТАНЦИЯ
- ТРЦ
- МЕДПОНЕЖА
- НЕСТАНДАРТНЫЕ КОММУНАЛЬНЫЕ СТАНЦИИ
- СПОРТИВНЫЕ ПЛОЩАДКИ

**ПЛАНИРУЕМЫЕ ОБЪЕКТЫ КАПИТАЛЬНОГО СТРОИТЕЛЬСТВА**

**МЕСТНОГО ЗНАЧЕНИЯ**

Границы зон планировочного разделения объектов

- ДЕТСКИЙ САД
- МЕД УЧАСТОК

**ГРАНИЦЫ**

- |        |                    |          |                             |
|--------|--------------------|----------|-----------------------------|
| ПЕРСП. | РАСЧ. СРОК 1-3 ЛЕТ | СУЩЕСТВ. | ГРАНИЦА РЕШЕНИЯ ИМУЩЕСТВА   |
|        |                    |          | ГРАНИЦА СЕЛЬСКОГО ПОСЕЛЕНИЯ |
|        |                    |          | ГРАНИЦА НАСЕЛЕННОГО ПУНКТА  |

**ЗЕМЛИ**

- СЕЛЬСКОХОЗЯЙСТВЕННОГО НАЗНАЧЕНИЯ**
- НАСЕЛЕННОГО ПУНКТА**
- |  |  |
|--|--|
|  | ЖИЛЫЕ                                    |
|  | ОБЩЕСТВЕННО-ДЕЛОВЫЕ                      |
|  | ПРОИЗВОДСТВЕННЫЕ                         |
|  | ИНЖЕНЕРНЫХ И ТРАНСПОРТНОЙ ИНФРАСТРУКТУРЫ |
|  | РЕКРЕАЦИОННЫЕ                            |
|  | СЕЛЬСКОХОЗЯЙСТВЕННОГО ИСПОЛЬЗОВАНИЯ      |
|  | НИЖЕ ТЕРРИТОРИАЛЬНЫЕ ЗОНЫ                |

**ОБЪЕДИНЕННЫЕ СИСТЕМЫ ТРАНСПОРТА СЕВЕР-ВОСТОК**

- ПЕШЕХОДНЫЙ ПУТЬ
- ВЕЛОСИПЕДНЫЙ ПУТЬ
- ТРАМВАЙ
- АВТОБУС

**ВОДНОГО ЗОНА**



**ЛЕСНОГО ЗОНА**



**ЗЕМЛИ ЗАПАСА**



М 1:5 000